

福井コンピュータホールディングス株式会社

2021年3月期第1四半期 決算説明資料

連結業績の概要



(単位:百万円)

	前第1四半期	当第1四半期	増減額	増減率	前期 (通期)
売上高	3,062	2,794	△268	△8.8%	12,454
営業費用	1,992	1,872	△120	△6.0%	7,919
営業利益	1,069	921	△148	△13.8%	4,534
営業外損益	11	15	+3	+29.7%	51
経常利益	1,081	936	△144	△13.4%	4,585
特別損益	—	—	—	—	—
法人税等	330	302	△28	△8.6%	1,377
四半期純利益	750	634	△116	△15.5%	3,208

▶ 売上高、各利益は前年同期比減少

売上高の内訳



(単位:百万円)

	前第1四半期	当第1四半期	増減額	増減率
ソフトウェア	1,533	1,468	△65	△4.3
保守サービス	1,117	1,186	+69	+6.2%
商品	126	128	+1	+1.5%
選挙関連	283	11	△272	△96.0%
その他	0	—	△0	△100.0%
合計	3,062	2,794	△268	△8.8%

- 新型コロナウイルス感染症拡大の影響によりソフトウェアの売上は前年同期比減少
- 保守サービスの売上は前年同期比増加
- 選挙関連の売上は、大型の選挙がなく前年同期比減少

3

営業費用の内訳



(単位:百万円)

	前第1四半期	当第1四半期	増減額	増減率
人件費	1,331	1,322	△8	△0.7%
商品売上原価	100	105	+5	+5.2%
賃借料	95	94	△0	△0.9%
旅費交通費	74	20	△53	△72.5%
減価償却費	40	52	+12	+29.6%
ロイヤリティ	29	37	+8	+29.3%
外注費	26	19	△7	△28.2%
その他費用	293	218	△74	△25.5%
合計	1,992	1,872	△120	△6.0%

- 新型コロナウイルス感染症拡大の影響により、出張等を自粛したことで旅費交通費などの費用が減少

4



(単位:百万円)

	建築CAD	測量土木CAD	ITソリューション	調整額	合計
売上高	1,226	1,540	27	—	2,794
営業利益	279	631	△22	33	921

(参考:前年同四半期)

(単位:百万円)

	建築CAD	測量土木CAD	ITソリューション	調整額	合計
売上高	1,256	1,522	283	—	3,062
営業利益	346	635	95	△7	1,069

- 測量土木CAD事業は増収減益
- 建築CAD事業、ITソリューション事業は減収減益

建築CAD事業

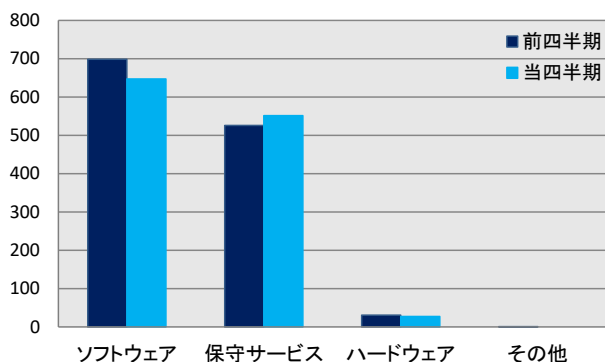


(単位:百万円)

	前第1四半期	当第1四半期	増減額	増減率
売上高	1,256	1,226	△29	△2.3%
営業利益	346	279	△66	△19.2%

(単位:百万円)

売上高内訳



- 木造住宅関連の設計システムの売上が伸び悩み、減収減益
- 保守サービスは加入件数が増加

測量土木CAD事業

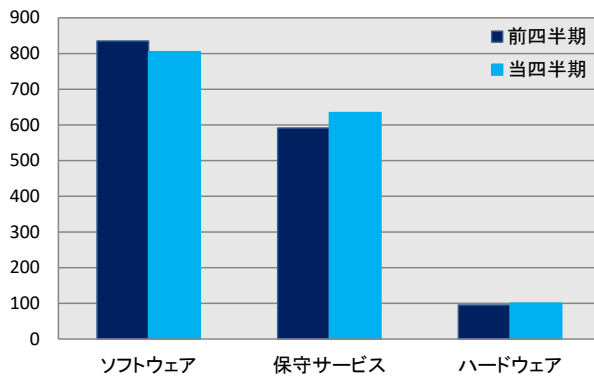


(単位:百万円)

	前第1四半期	当第1四半期	増減額	増減率
売上高	1,522	1,540	+18	+1.2%
営業利益	635	631	△3	△0.6%

(単位:百万円)

売上高内訳



▶ソフトウェアは、引き続き、国土交通省が推進する「i-Construction」の普及によりおおむね横ばいで推移

▶保守サービスは、加入件数が増加

7

ITソリューション事業



(単位:百万円)

	前第1四半期	当第1四半期	増減額	増減率
売上高	283	27	△256	△90.5%
営業利益	95	△22	△118	△123.9%

▶昨年度は統一地方選の出口調査システムにかかわる売上を計上したが、今年度は大型選挙がなく前年同期比で減収減益

8



(単位:百万円)

	前第1四半期末	当第1四半期末	増減額
現金及び預金	7,832	10,077	+2,245
受取手形及び売掛金	1,582	1,409	△172
その他流動資産	1,344	1,394	+50
有形固定資産	2,457	2,456	△1
無形固定資産	135	187	+51
投資その他の資産	1,878	1,733	△144
資産合計	15,231	17,260	+2,028
前受金	2,382	2,366	△15
その他流動負債	2,201	2,179	△22
固定負債	140	106	△34
資本金、資本剰余金	3,131	3,131	—
利益剰余金	6,984	9,146	+2,161
有価証券評価差額金その他	390	329	△60
負債純資産合計	15,231	17,260	+2,028
自己資本比率	69.0%	73.0%	

2021年3月期通期業績予想



2021年3月期の連結業績予想につきましては、現時点にて新型コロナウイルス感染症拡大が当社グループに与える影響を合理的に把握することが困難であるため、未定としております。

今後、連結業績予想の開示が可能となった段階で、速やかに公表いたします。