

福井コンピュータホールディングス株式会社

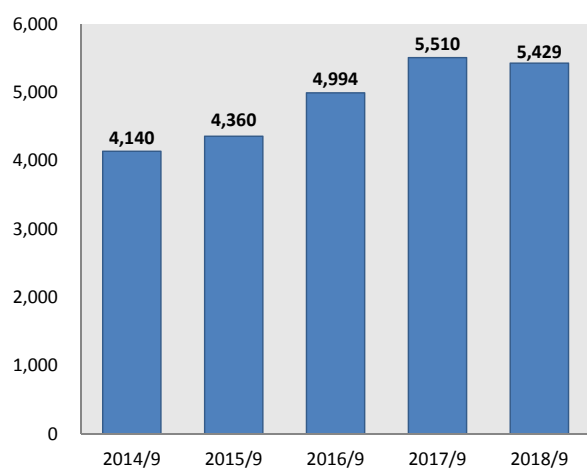
2019年3月期第2四半期 決算説明資料

業績ハイライト



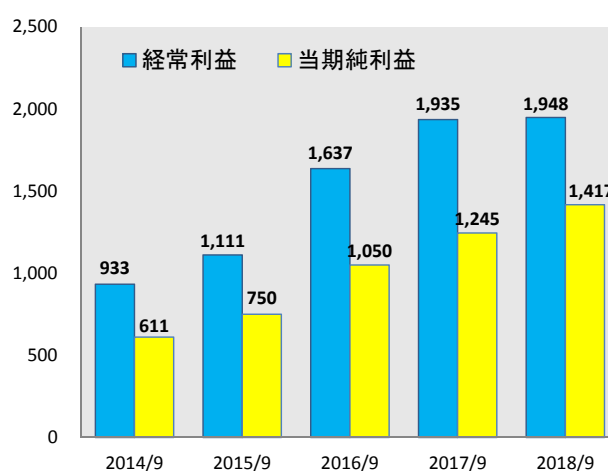
売上高

(単位:百万円)



経常利益 / 純利益

(単位:百万円)



- 中間決算時点で前年同期比減収増益
利益は8期連続増益となり、中間決算の最高を更新

連結業績の概要(前年同期比)



(単位:百万円)

| | 前第2四半期 | 当第2四半期 | 増減額 | 増減率 | 第2四半期 (計画) |
|--------|--------|--------|------|--------|---------------|
| 売上高 | 5,510 | 5,429 | △80 | △1.5% | 5,446 |
| 営業費用 | 3,596 | 3,504 | △92 | △2.6% | 3,666 |
| 営業利益 | 1,913 | 1,924 | +11 | +0.6% | 1,780 |
| 営業外損益 | 21 | 23 | +2 | +9.2% | 22 |
| 経常利益 | 1,935 | 1,948 | +13 | +0.7% | 1,802 |
| 特別損益 | — | — | — | — | — |
| 法人税等 | 689 | 531 | △158 | △22.9% | 632 |
| 四半期純利益 | 1,245 | 1,417 | +171 | +13.8% | 1,170 |

- 前年同期比で、IT導入補助金及びi-Constructionによる売上の伸びが落ち着いたこと、また、選挙関連サービスの減少により売上微減
- 営業費用は前年同期比減少のため、営業利益段階では前年同期比増益で推移

3

連結業績の概要(計画比)



(単位:百万円)

| | 第2四半期 (計画) | 当第2四半期 | 増減額 | 増減率 |
|--------|---------------|--------|------|--------|
| 売上高 | 5,446 | 5,429 | △16 | △0.3% |
| 営業費用 | 3,666 | 3,504 | △161 | △4.4% |
| 営業利益 | 1,780 | 1,924 | +144 | +8.1% |
| 営業外損益 | 22 | 23 | +1 | +8.5% |
| 経常利益 | 1,802 | 1,948 | +146 | +8.1% |
| 特別損益 | — | — | — | — |
| 法人税等 | 632 | 531 | △100 | △15.9% |
| 四半期純利益 | 1,170 | 1,417 | +247 | +21.1% |

- 売上高は、概ね計画値内で推移
- 営業費用が縮減した結果、利益は増加

4

売上高の内訳



(単位:百万円)

| | 前第2四半期 | 当第2四半期 | 増減額 | 増減率 |
|--------|--------|--------|------|--------|
| ソフトウェア | 3,164 | 3,071 | △93 | △3.0% |
| 保守サービス | 1,889 | 2,059 | +169 | +9.0% |
| 商品 | 253 | 213 | △39 | △15.5% |
| その他 | 203 | 85 | △117 | △58.1% |
| 合計 | 5,510 | 5,429 | △80 | △1.5% |

- ソフトウェア、商品売上は、前年同期比で落ち込んだ一方、保守サービス売上が増加し、主たる業務では、概ね横ばい
- その他売上においては、選挙関連サービス及び受託関連が減少

5

営業費用の内訳



(単位:百万円)

| | 前第2四半期 | 当第2四半期 | 増減額 | 増減率 |
|--------|--------|--------|-----|--------|
| 人件費 | 2,366 | 2,373 | +6 | +0.3% |
| 商品売上原価 | 205 | 173 | △31 | △15.5% |
| 賃借料 | 185 | 192 | +7 | +4.1% |
| 旅費交通費 | 159 | 155 | △3 | △2.4% |
| 減価償却費 | 71 | 86 | +14 | +20.6% |
| ロイヤリティ | 63 | 63 | +0 | +0.3% |
| 外注費 | 41 | 30 | △10 | △25.4% |
| その他費用 | 503 | 427 | △75 | △15.0% |
| 合計 | 3,596 | 3,504 | △92 | △2.6% |

- 商品売上原価、旅費交通費、外注費、また、保険料・支払手数料等のその他費用が縮減
- 減価償却費は、ソフトウェア償却費が増加

6



(単位:百万円)

| | 建築CAD | 測量土木CAD | 調整額 | 合計 |
|------|-------|---------|-----|-------|
| 売上高 | 2,651 | 2,778 | — | 5,429 |
| 営業利益 | 746 | 1,121 | 56 | 1,924 |

(参考:前年同四半期)

(単位:百万円)

| | 建築CAD | 測量土木CAD | 調整額 | 合計 |
|------|-------|---------|-----|-------|
| 売上高 | 2,714 | 2,795 | — | 5,510 |
| 営業利益 | 678 | 1,228 | 5 | 1,913 |

➤ 建築CAD事業は減収増益、測量土木CAD事業は減収減益

建築CAD事業

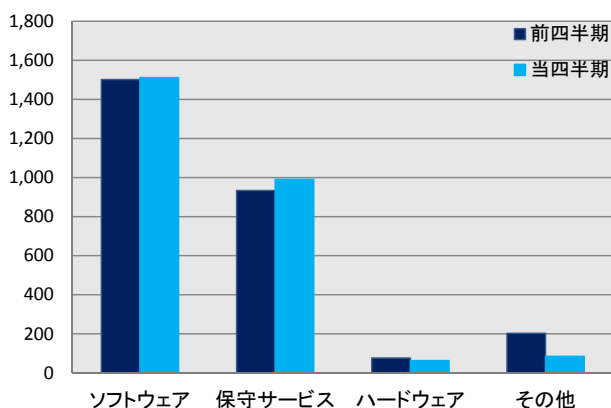


(単位:百万円)

| | 前第2四半期 | 当第2四半期 | 増減額 | 増減率 |
|------|--------|--------|-----|--------|
| 売上高 | 2,714 | 2,651 | △63 | △2.3% |
| 営業利益 | 678 | 746 | +68 | +10.0% |

(単位:百万円)

売上高内訳



- ソフトウェアは、ZEH政策の後押しもあり、堅調に推移
- 保守サービスは加入件数が増加
- その他売上においては、選挙関連サービス及び受託関連が減少

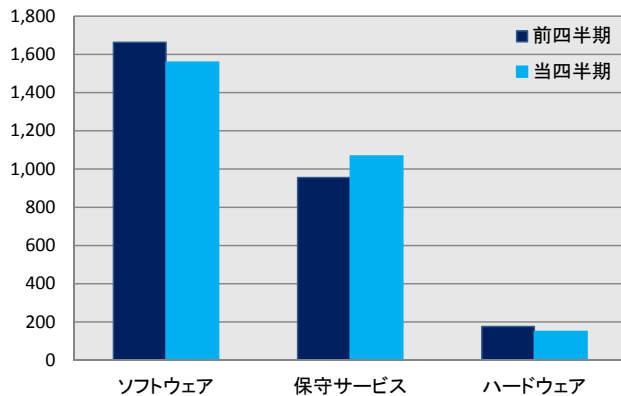


(単位:百万円)

| | 前第2四半期 | 当第2四半期 | 増減額 | 増減率 |
|------|--------|--------|------|-------|
| 売上高 | 2,795 | 2,778 | △17 | △0.6% |
| 営業利益 | 1,228 | 1,121 | △107 | △8.7% |

(単位:百万円)

売上高内訳



▶ソフトウェアは、国土交通省が推進する「i-Construction」に伴う導入が一段落し、前年同期比で売上微減

▶保守サービスは、測量・土木ともに加入件数が増加

貸借対照表の概要



(単位:百万円)

| | 前第2四半期末 | 当第2四半期末 | 増減額 |
|----------------|---------------|---------------|---------------|
| 現金及び預金 | 10,070 | 6,770 | △3,300 |
| 受取手形及び売掛金 | 1,677 | 1,578 | △99 |
| その他流動資産 | 555 | 563 | +8 |
| 有形固定資産 | 2,530 | 2,486 | △44 |
| 無形固定資産 | 61 | 69 | +8 |
| 投資その他の資産 | 2,498 | 2,436 | △62 |
| 資産合計 | 17,393 | 13,904 | △3,489 |
| 前受金 | 2,128 | 2,351 | +223 |
| その他流動負債 | 1,989 | 1,841 | △148 |
| 固定負債 | 307 | 274 | △33 |
| 資本金、資本剰余金 | 3,727 | 3,131 | △595 |
| 利益剰余金 | 8,415 | 5,594 | △2,820 |
| 有価証券評価差額金その他 | 824 | 710 | △114 |
| 負債純資産合計 | 17,393 | 13,904 | △3,489 |
| 自己資本比率 | 74.6% | 67.9% | |

キャッシュ・フローの概要



(単位:百万円)

| | 前第2四半期 | 当第2四半期 | 増減額 |
|------------------|--------|--------|--------|
| 営業活動によるキャッシュ・フロー | 1,013 | 1,177 | +163 |
| 投資活動によるキャッシュ・フロー | △364 | △16 | +348 |
| 財務活動によるキャッシュ・フロー | △619 | △660 | △41 |
| 現金及び現金同等物の増減額 | 29 | 500 | +470 |
| 現金及び現金同等物の期末残高 | 9,770 | 6,770 | △3,000 |

- 営業活動によるキャッシュ・フロー
税引前利益1,948百万円、減価償却費86百万円、法人税等の支払額684百万円
- 投資活動によるキャッシュ・フロー
有形固定資産の取得による支出36百万円、無形固定資産の取得による支出46百万円
- 財務活動によるキャッシュ・フロー
配当金の支払額660百万円

11

2019年3月期通期業績予想



(単位:百万円)

| | 前期(実績) | 当期(予想) | 対前期増減率 |
|------------|---------|---------|--------|
| 売上高 | 10,902 | 11,080 | +1.6% |
| 営業利益 | 3,687 | 3,710 | +0.6% |
| 経常利益 | 3,731 | 3,740 | +0.2% |
| 当期純利益 | 2,423 | 2,430 | +0.3% |
| 1株当たり当期純利益 | 105円65銭 | 117円53銭 | |
| 1株当たり配当金 | 32円00銭 | 35円00銭 | |
| 配当性向 | 30.3% | 29.8% | |

12